



Estyn

Rhagoriaeth i bawb – Excellence for all

Arolygiaeth Ei Mawrhydi dros Addysg
a Hyfforddiant yng Nghymru

Her Majesty's Inspectorate
for Education and Training in Wales

Addysg grefyddol mewn ysgolion uwchradd

Mehefin 2013



Diben Estyn yw arolygu ansawdd a safonau mewn addysg a hyfforddiant yng Nghymru. Mae Estyn yn arolygu'r sectorau canlynol:

- ▲ ysgolion a lleoliadau meithrin a gynhelir gan, neu sy'n cael arian gan awdurdodau lleol;
- ▲ ysgolion cynradd;
- ▲ ysgolion uwchradd;
- ▲ ysgolion arbennig;
- ▲ unedau cyfeirio disgyblion;
- ▲ ysgolion annibynnol;
- ▲ addysg bellach;
- ▲ colegau arbenigol annibynnol;
- ▲ dysgu oedolion yn y gymuned;
- ▲ gwasanaethau addysg awdurdodau lleol i blant a phobl ifanc;
- ▲ addysg a hyfforddiant athrawon;
- ▲ dysgu yn y gwaith;
- ▲ cwmnïau gyrfaoedd; a
- ▲ dysgu troseddwr.

Mae Estyn hefyd:

- ▲ yn rhoi cyngor ar ansawdd a safonau mewn addysg a hyfforddiant yng Nghymru i Lywodraeth Cymru ac eraill; ac
- ▲ yn cyhoeddi achosion o arfer dda yn seiliedig ar dystiolaeth arolygu.

Cymerwyd pob rhagofal posibl i sicrhau bod y wybodaeth yn y ddogfen hon yn gywir adeg ei chyhoeddi. Dylid cyfeirio unrhyw ymholiadau neu sylwadau ynglŷn â'r ddogfen hon/cyhoeddiad hwn at:

Yr Adran Gyhoeddiadau

Estyn

Llys Angor

Heol Keen

Caerdydd

CF24 5JW neu drwy anfon e-bost at cyhoeddiadau@estyn.gsi.gov.uk

Mae'r cyhoeddiad hwn a chyhoeddiadau eraill gan Estyn ar gael ar ein gwefan:

www.estyn.gov.uk

Cyfieithwyd y ddogfen hon gan Trosol (Saesneg i Gymraeg)

© Hawlfraint y Goron 2013: Gellir aildefnyddio'r adroddiad hwn yn ddi-dâl mewn unrhyw fformat neu gyfrwng ar yr amod y caiff ei aildefnyddio'n gywir ac na chaiff ei ddefnyddio mewn cyd-destun camarweiniol. Rhaid cydnabod y deunydd fel hawlfraint y Goron a rhaid nodi teitl yr adroddiad penodol.

Cyflwyniad	1
Cefndir	1
Prif ganfyddiadau	3
Argymhellion	5
Safonau mewn addysg grefyddol	7
Safonau cyrhaeddiad yng nghyfnod allweddol 3	7
Safonau cyrhaeddiad yng nghyfnod allweddol 4	7
Safonau cyflawniad	9
Cyfranogiad ac ymgysylltiad mewn dysgu	11
Ffactorau sy'n effeithio ar ddeilliannau mewn addysg grefyddol	13
Addysgu ac asesu	13
Cynllunio'r cwricwlwm	16
Arweinyddiaeth, rheolaeth a gwella ansawdd	19
Atodiad 1: Sail y dystiolaeth	
Awdur yr adroddiad cylch gwaith a thîm yr arolwg	

Cyflwyniad

Lluniwyd yr adroddiad hwn i ymateb i gais am gyngor gan Lywodraeth Cymru yn llythyr cylch gwaith blynyddol y Gweinidog i Estyn ar gyfer 2012-2013. Mae'n deillio o sail y dystiolaeth a amlinellir yn Atodiad 1.

Mae'r adroddiad yn ymdrin â deilliannau, gan gynnwys safonau, mewn addysg grefyddol yng nghyfnod allweddol 3 a chyfnod allweddol 4, cyrhaeddiad mewn astudiaethau crefyddol TGAU, a chyfranogiad ac ymgysylltiad mewn dysgu. Mae hefyd yn ymdrin â'r ffactorau sy'n effeithio ar safonau, gan gynnwys cynllunio'r cwricwlwm, addysgu, asesu, arweinyddiaeth, gwella ansawdd a dylanwadau allanol.

Bydd yr adroddiad o ddiddordeb i athrawon addysg grefyddol, penaethiaid adran ac uwch reolwyr mewn ysgolion uwchradd. Bydd hefyd o ddiddordeb i awdurdodau lleol a'r Cynghorau Ymgynghorol Sefydlog ar Addysg Grefyddol (CYSAGau)¹.

Cefndir

Mae'r gyfraith yn mynnu bod rhaid i bob ysgol uwchradd ddarparu addysg grefyddol ar gyfer pob un o'i disgyblion fel gofyniad yng nghyfnod allweddol 3 a chyfnod allweddol 4. Rhaid i ysgolion hefyd ddarparu addysg grefyddol ôl-16, er nad yw'r adroddiad hwn yn ymdrin â deilliannau a darpariaeth yn y cyfnod hwn. Rhaid i'r ddarpariaeth hon ddilyn y maes llafur cytûn lleol perthnasol ar gyfer addysg grefyddol².

Mae addysg grefyddol yn annog disgyblion i archwilio credoau crefyddol, athrawiaethau ac arferion, a'u heffaith ar fywyd bob dydd. Wrth wneud hynny, mae'n ystyried ystod o gwestiynau athronyddol, diwinyddol, moesegol ac ysbrydol mewn modd myfyriol, dadansoddol a chytbwys.

Datblygwyd y 'Fframwaith enghreifftiol cenedlaethol ar gyfer cyflwyno addysg grefyddol i ddysgwyr 3 i 19 oed yng Nghymru' gan Lywodraeth Cymru yn 2008 ochr yn ochr â'i adolygiad o'r Cwricwlwm Cenedlaethol. Nod y fframwaith oedd gwella safonau addysg grefyddol yn genedlaethol trwy ddarparu cwricwlwm cydlynus a fframwaith asesu i Gymru. Mae'n cynnwys rhaglenni astudio enghreifftiol ar gyfer pob cyfnod allweddol, ynghyd â disgrifiadau lefelau ar gyfer perfformiad disgyblion. Newidiodd awdurdodau lleol a CYSAUgau eu meysydd llafur cytûn lleol i ystyried y fframwaith.

Mae cymeriad crefyddol gan rai ysgolion ac addysgant 'addysg enwadol' fel math penodol o addysg grefyddol. Nid yw addysg enwadol yn dilyn y maes llafur a gytunwyd yn lleol, ond yn hytrach mae'n dilyn maes llafur a bennwyd gan yr ysgol

¹ Mae CYSAGau yn gyfreithiol gyfrifol am gynghori awdurdodau lleol ar addysg grefyddol a chyd-
addoli. Rhaid i bob awdurdod lleol fod â CYSAG.

² Mae'r maes llafur cytûn lleol ar gyfer pob awdurdod lleol ar gael gan Gymdeithas Cynghorau
Ymgynghorol ar Addysg Grefyddol Cymru: <http://www.wasacre.org.uk/publications/cym-syllabi.html>

unigol neu'r grŵp o ysgolion sydd â chymeriad crefyddol penodol. Nid yw Estyn yn arolygu addysg enwadol fel rhan o'i arolygiadau arferol o ysgolion, gan y caiff ei harolygu ar wahân gan arolygwyr a benodir gan gorff llywodraethol yr ysgol. Ni chafodd ysgolion sy'n darparu addysg enwadol eu cynnwys felly yn y sampl o ysgolion yr ymwelwyd â nhw ar gyfer yr arolwg hwn.

Y ddau brif gymhwyster astudiaethau crefyddol y bydd ysgolion yn cofrestru eu disgyblion ar eu cyfer yw: y cwrs TGAU llawn a'r cwrs TGAU byr (sy'n werth hanner TGAU llawn). Nid yw'r rhan fwyaf o ddisgyblion yn dewis dilyn y cwrs byr fel rhan o'u dewisiadau yng nghyfnod allweddol 4 ond disgwylir iddynt ei ddilyn yn yr amser a neilltuwyd i gwmpasu'r gofyniad cyfreithiol ar gyfer addysg grefyddol. Yn gynyddol, mae ysgolion yn cofrestru disgyblion ar gyfer y cwrs llawn yn yr amser hwn (sef y disgyblion hynny y cred yr ysgol fydd yn cyflawni gradd C neu uwch fel arfer). Fodd bynnag, mae mwyafrif y disgyblion sy'n dilyn y cwrs llawn wedi dewis gwneud hynny fel rhan o'u dewisiadau cyfnod allweddol 4. Yn 2012, fe wnaeth ychydig dros 10,000 o ddisgyblion gofrestru ar gyfer y cwrs TGAU llawn mewn astudiaethau crefyddol, ac fe wnaeth bron i 20,000 o ddisgyblion gofrestru ar gyfer y cwrs byr. I gymharu, fe wnaeth rhyw 35,000 o ddisgyblion gofrestru ar gyfer TGAU iaith Saesneg.

Yn 2000, cyhoeddodd Estyn 'Anelu at Ragoriaeth mewn Addysg Grefyddol', a oedd yn canolbwyntio ar addysg grefyddol yng nghyfnod allweddol 1 a chyfnod allweddol 2.

Prif ganfyddiadau

- 1 Mae cyrsiau TGAU mewn astudiaethau crefyddol wedi dod yn fwy poblogaidd dros y blynyddoedd diwethaf. Mae mwy o ddisgyblion yn ennill cymhwyster mewn addysg grefyddol nag mewn unrhyw bwnc di-graidd arall yng Nghymru. Mae nifer y disgyblion sy'n astudio'r cwrs TGAU llawn mewn astudiaethau crefyddol wedi codi'n sylweddol dros y pum mlynedd diwethaf, gydag ychydig dros chwarter o'r disgyblion ym Mlwyddyn 11 wedi'u cofrestru yn 2012. Mae nifer y disgyblion sy'n dilyn y cwrs TGAU byr mewn astudiaethau crefyddol wedi codi'n raddol hefyd dros y pum mlynedd diwethaf, gydag ychydig dros hanner y disgyblion ym Mlwyddyn 11 wedi'u cofrestru yn 2012. Ar gyfer y ddau gwrs, cofrestrodd mwy o ferched na bechgyn, er bod y gwahaniaeth yn fwy gyda'r cwrs llawn.
- 2 Mae cyrhaeddiad yn y cwrs TGAU llawn mewn astudiaethau crefyddol wedi codi'n raddol dros y pum mlynedd diwethaf. Mae canran y disgyblion sy'n ennill graddau A* i C mewn astudiaethau crefyddol ymhell uwchlaw'r cyfartaledd ar gyfer pynciau eraill. Er bod cyrhaeddiad yng Nghymru yn weddol debyg i gyrhaeddiad ar gyfer y DU gyfan, mae cyfran uwch o ddisgyblion yn ennill gradd A* yng Nghymru.
- 3 Mae cyrhaeddiad yn y cwrs TGAU byr mewn astudiaethau crefyddol wedi gostwng dros y pum mlynedd diwethaf, er iddo godi ychydig yn 2012. Er y gostyngiad hwn, mae canran y disgyblion sy'n ennill graddau A* i C yng Nghymru wedi aros yn gyson well na chanran y DU gyfan, ac mae cyfran uwch o ddisgyblion yn ennill gradd A* yng Nghymru.
- 4 Mae canran gryn dipyn yn uwch o ferched yn ennill graddau A* i C na bechgyn ar y cwrs llawn a'r cyrsiau TGAU byr mewn astudiaethau crefyddol. Mae'r bwlb yn rhwng y ganran hon ar gyfer merched a bechgyn ehangach yng Nghymru ar gyfer y ddau gwrs nad ydyw ar draws y DU gyfan.
- 5 Nid yw asesiadau athrawon o berfformiad disgyblion mewn addysg grefyddol ar ddiwedd cyfnod allweddol 3 yn cael eu cynnwys yn setiau data craidd Llywodraeth Cymru sy'n ymdrin â phynciau eraill y Cwricwlwm Cenedlaethol, ac nid ydynt yn cael eu cyhoeddi'n genedlaethol mewn unrhyw ffordd arall a fyddai'n galluogi dadansoddi safonau yng nghyfnod allweddol 3 neu gynnydd rhwng cyfnodau allweddol.
- 6 Yn yr ysgolion yr ymwelwyd â nhw ar gyfer yr arolwg hwn, mae arsylwadau o wersi a chraffu ar waith disgyblion yn dangos bod safonau yn dda mewn mwyafrif o ysgolion yng nghyfnod allweddol 3. Nid yw safonau yn rhagorol yn unrhyw un o'r ysgolion yr ymwelwyd â nhw, ond maent yn anfodhaol mewn ychydig o ysgolion lle nad yw disgyblion yn gwneud digon o gynnydd. Disgyblion mwy galluog a dawnus yw'r grŵp sydd yn fwyaf tebygol o dangyflawni, a'r rheswm am hyn fel arfer yw bod y tasgau a osodir gan athrawon yn methu â'u herio i ddangos y lefel o fedr a dealltwriaeth sy'n ofynnol ar gyfer lefel 7 neu uwch.
- 7 Mae'r rhan fwyaf o'r disgyblion sy'n dilyn y cwrs TGAU llawn mewn astudiaethau crefyddol yng nghyfnod allweddol 4 yn gwneud cynnydd da, ac mae cyfran ychydig yn is o ddisgyblion sy'n astudio'r cwrs byr yn gwneud cynnydd da hefyd. Lle nad yw disgyblion yn dilyn cwrs arholiad yng nghyfnod allweddol 4, anaml y mae safonau

mewn gwersi yn well na digonol. Yn y gwersi hyn, mae lleiafrif o ddisgyblion yn camymddwyn. Mae hyn yn awgrymu nad ydynt yn gwerthfawrogi'r gwersi, a gallai hyn fod am nad ydynt yn arwain at gymhwyster.

- 8 Roedd bron pob un o'r disgyblion yn y gwersi a arsylwyd yn dangos parch at farnau a chredoau pobl eraill. Mae llawer o ddisgyblion yn gwerthfawrogi'r hyn maent yn ei ddysgu mewn addysg grefyddol, ac yn deall sut mae'n cyfrannu at eu datblygiad personol a chymdeithasol. Yn benodol, mae disgyblion yn mynd i'r afael â chwestiynau sylfaenol, fel 'a oes bywyd ar ôl marwolaeth?', 'beth yw drwg?' a 'beth yw gwirionedd?'. Mae disgyblion yn mwynhau dysgu am ymatebion crefyddol gwahanol i gwestiynau fel y rhain, a pham mae pobl yn byw eu bywydau mewn ffyrdd gwahanol yn sgil eu credoau. Maent yn mwynhau ystyried eu barnau eu hunain, a'u trafod gyda'u cyfoedion. Maent yn barod i siarad am amrywiaeth o faterion yn ymwneud â chrefydd a moeseg, ac yn cymryd rhan yn frwdfrydig mewn gwersi.
- 9 Roedd yn dda neu'n well mewn ychydig dros ddwy ran o dair o'r gwersi a arsylwyd ar gyfer yr arolwg hwn. Roedd yr addysgu yn rhagorol mewn bron i un o bob pump o'r gwersi, ac yn anfoddhaol mewn ychydig iawn o wersi. Mae'r canfyddiadau hyn yn awgrymu bod yr addysgu mewn addysg grefyddol yn well na'r cyfartaledd ar gyfer addysgu ar draws yr holl bynciau mewn ysgolion uwchradd a arolygwyd er 2010.
- 10 Mewn llawer o ysgolion, yn y ddau gyfnod allweddol, mae athrawon addysg grefyddol:
 - yn meddu ar wybodaeth bynciol dda;
 - yn addysgu'n frwdfrydig;
 - yn defnyddio ystod o strategaethau addysgu i gefnogi'r dysgu, yn enwedig trwy drafod mewn parau a grwpiau;
 - yn defnyddio arteffactau ac adnoddau clyweled yn greadigol;
 - yn paratoi disgyblion yn drwyadl ar gyfer arholiadau TGAU;
 - yn hyrwyddo medrau meddwl disgyblion yn effeithiol; ac
 - yn hyrwyddo llythrennedd yn briodol, yn enwedig medrau llefaredd ac ysgrifennu.
- 11 Mae llawer o ysgolion uwchradd yn defnyddio athrawon anarbenigol i addysgu addysg grefyddol a'r cwrs TGAU byr mewn astudiaethau crefyddol, er yn anaml y cânt eu defnyddio i addysgu'r cwrs TGAU llawn. Nid yw athrawon anarbenigol yn cael effaith negyddol ar safonau yn y mwyafrif o ysgolion.
- 12 Yn y mwyafrif o ysgolion, mae athrawon yn rhoi adborth defnyddiol i ddisgyblion, ar lafar ac yn ysgrifenedig, sy'n eu galluogi i ddeall eu cynnydd a sut i wella eu gwaith
- 13 Yn gyffredinol, mae dealltwriaeth dda iawn gan athrawon o ofynion TGAU, ond ychydig sydd â dealltwriaeth gywir o lefelau perfformiad disgyblion yng nghyfnod allweddol 3 a amlinellir yn y fframwaith enghreifftiol cenedlaethol.
- 14 Mae'r meysydd llafur a gytunir yn lleol ar hyd a lled Cymru yn debyg iawn, gan eu bod yn seiliedig ar y fframwaith enghreifftiol cenedlaethol ar gyfer addysg grefyddol i ddysgwyr 3 i 19 oed yng Nghymru. Mae bron pob un o'r ysgolion yn bodloni gofynion eu maes llafur cytûn lleol. Fodd bynnag, nid yw ychydig iawn o ysgolion yn bodloni'r

gofynion yng nghyfnod allweddol 4 naill ai am nad ydynt yn rhoi digon o amser i ymdrin â'r maes llafur, neu oherwydd weithiau bod gwersi'n cael eu defnyddio'n bennaf i helpu disgyblion ennill cymhwyster heb fod yn gymhwyster pwnc, fel cymhwyster Sgiliau Hanfodol Cymru.

- 15 Yn y mwyafrif o ysgolion, mae arweinwyr pwnc effeithiol yn gosod disgwyliadau uchel o fewn yr adran, yn monitro athrawon addysg grefyddol eraill yn fanwl, yn cynnig cymorth a her briodol, ac yn dirprwyo agweddau ar arweinyddiaeth a rheolaeth ymhlith cydweithwyr er mwyn annog dull colegol. Dim ond mewn lleiafrif o adrannau addysg grefyddol y mae hunanarfarnu yn dda neu'n well. Mae prinder data cenedlaethol ar addysg grefyddol ac astudiaethau crefyddol yn ei gwneud hi'n anodd i ysgolion cymharu safonau gydag ysgolion eraill, ond dim ond lleiafrif o adrannau sy'n dadansoddi data arholiadau mewnol yn drylwyr er mwyn cynllunio ar gyfer gwella.
- 16 Mae'r diffyg cyfleoedd ar gyfer datblygiad proffesiynol a rhwydweithiau dysgu yn golygu nad yw arfer dda yn cael ei rhannu digon, ac nid eir i'r afael yn effeithiol â heriau, fel codi cyrhaeddiad bechgyn, cywirdeb asesu lefelau perfformiad yng nghyfnod allweddol 3, cynllunio ar gyfer datblygu medrau a gwella hunanarfarnu.

Argymhellion

Dylai ysgolion:

- A1 ddatblygu strategaethau i godi cyrhaeddiad bechgyn yng nghyfnod allweddol 4;
- A2 gwella safonau yng nghyfnod allweddol 4 ar gyfer disgyblion nad ydynt wedi'u cofrestru ar gyfer cymhwyster, ac ystyried rhoi'r cyfle i bob disgybl ennill cymhwyster priodol;
- A3 gwella cywirdeb asesiadau athrawon o lefelau disgyblion yng nghyfnod allweddol 3;
- A4 sicrhau bod tasgau yn ddigon heriol i alluogi disgyblion mwy galluog i gyrraedd lefelau uwch yng nghyfnod allweddol 3;
- A5 sicrhau bod y cwricwlwm, y trefniadau staffio ac amserlennu yn galluogi pob disgybl i wneud cynnydd da trwy gyfnodau allweddol 3 a 4; a
- A6 chryfhau hunanarfarnu a'r defnydd o ddata mewn adrannau addysg grefyddol er mwy nodi ble i wella a beth i'w wella.

Dylai Llywodraeth Cymru:

- A7 gasglu, dadansoddi a chyhoeddi data cyrhaeddiad ar gyfer addysg grefyddol ac astudiaethau crefyddol yn yr un ffordd ag ar gyfer pynciau di-graidd; a
- A8 gweithio gydag awdurdodau lleol a CYSAGau i wella'r cyfleoedd ar gyfer datblygiad proffesiynol a chefnogi rhwydweithiau dysgu ar gyfer athrawon addysg grefyddol.

Safonau mewn addysg grefyddol

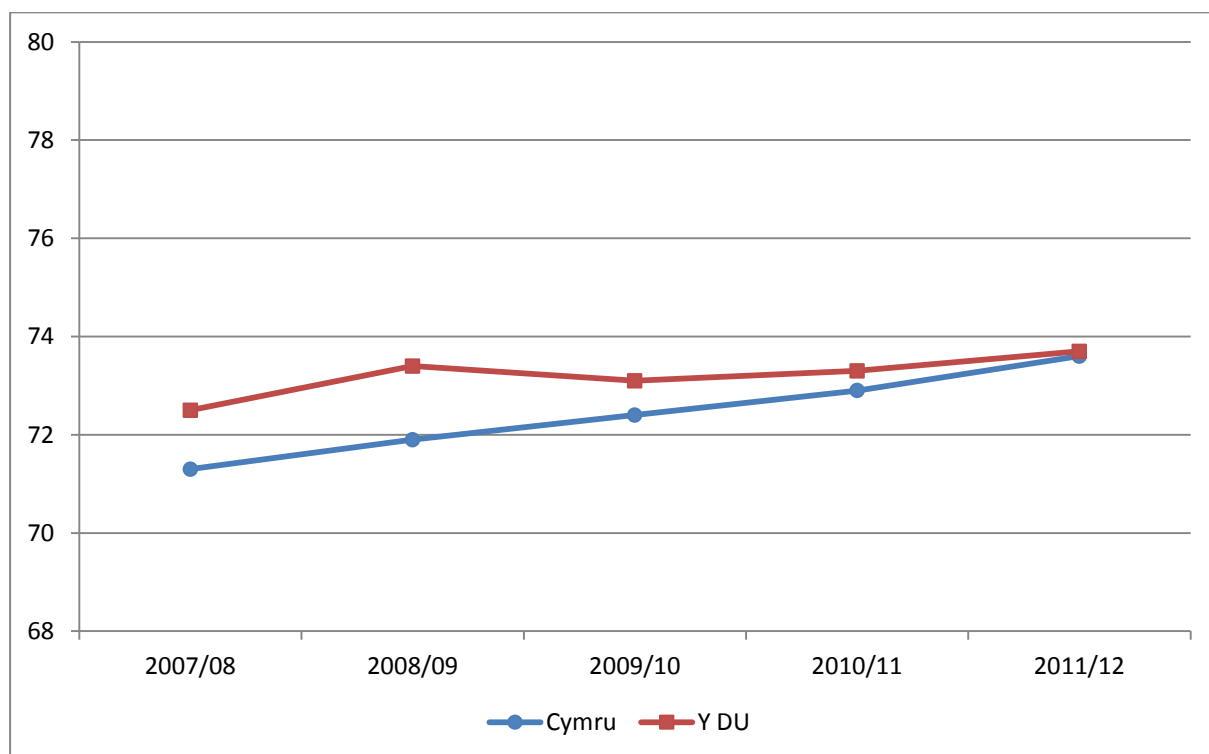
Safonau cyrhaeddiad yng nghyfnod allweddol 3

- 17 Er ei bod yn ofynnol i ysgolion asesu'r lefel y bydd disgyblion yn ei chyflawni mewn addysg grefyddol ar ddiwedd cyfnod allweddol 3, nid yw'r data yn cael ei gynnwys yn setiau data craidd Llywodraeth Cymru sy'n ymdrin â phynciau eraill y Cwricwlwm Cenedlaethol, ac nid yw'n cael ei gyhoeddi'n genedlaethol mewn unrhyw ffordd arall. Oherwydd y diffyg data cyhoeddus ar gyfer pob ysgol, nid oes modd cymharu cyfraddau cyrhaeddiad mewn addysg grefyddol yng nghyfnod allweddol 3 â chyfraddau mewn pynciau eraill. Nid oes modd cymharu cyrhaeddiad bechgyn a merched ychwaith.

Safonau cyrhaeddiad yng nghyfnod allweddol 4

- 18 Dros y pum mlynedd diwethaf, bu gwelliant cyson mewn safonau yn y cwrs TGAU llawn mewn astudiaethau crefyddol yng Nghymru. Yn 2012, roedd canran y disgyblion yn ennill graddau A* i C yng Nghymru yn debyg i ganran y DU gyfan, er bod canran y disgyblion a enillodd radd A* gryn dipyn yn uwch yng Nghymru.

Canran y disgyblion a gofrestrodd ar gyfer y cwrs TGAU llawn mewn astudiaethau crefyddol ac a enillodd radd A*-C yng Nghymru a'r DU rhwng 2007/08 a 2011/12



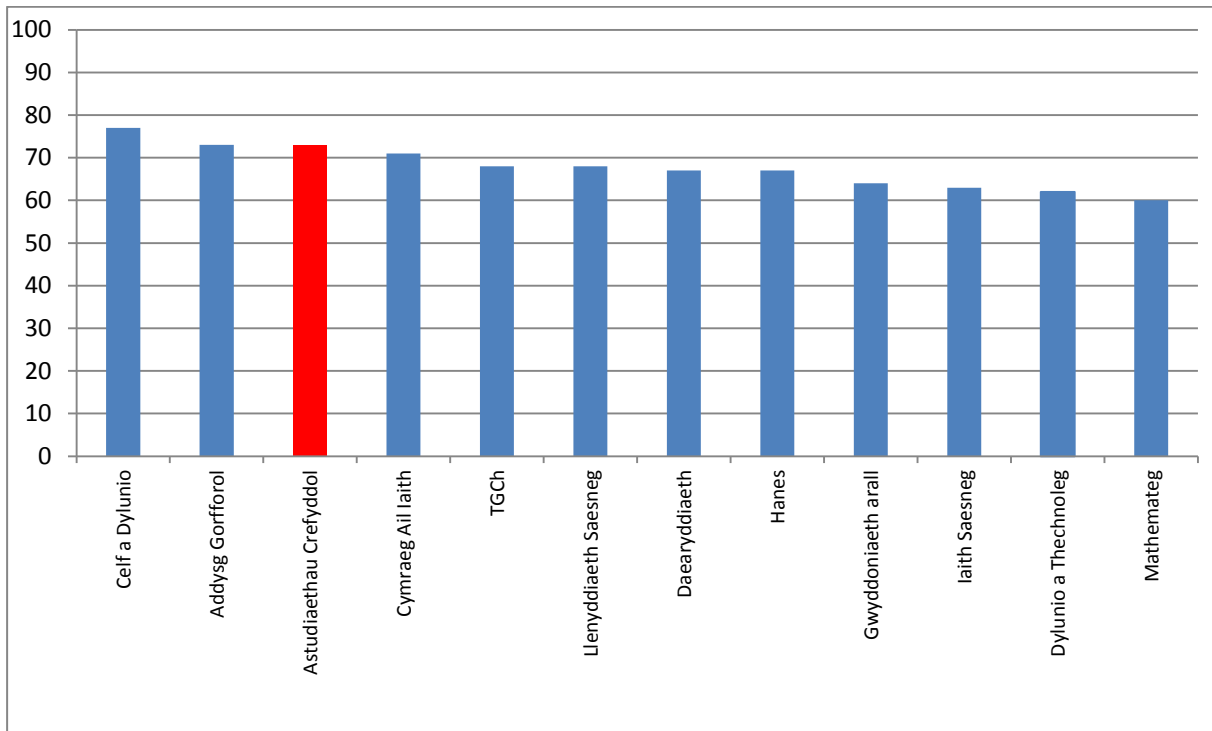
Ffynhonnell: Y Cyd-Gyngor Cymwysterau 2008-2012

- 19 Fe wnaeth canran gryn dipyn yn uwch o ferched na bechgyn ennill graddau A* i C yn y cwrs TGAU llawn mewn astudiaethau crefyddol dros y blynyddoedd diwethaf, ac fe wnaeth bron ddwywaith gymaint o ferched na bechgyn ennill gradd A* yn 2012.

Roedd y bwlch rhwng perfformiad merched a bechgyn yn llai yng Nghymru nag ar gyfer y DU gyfan hyd at 2012.

- 20 Mae canran y disgyblion sy'n ennill graddau A* i C yn y cwrs TGAU llawn mewn astudiaethau crefyddol yng Nghymru ymhell uwchlaw'r cyfartaledd ar draws yr holl bynciau, yn enwedig ymhlith y pynciau mwyaf poblogaidd eraill.

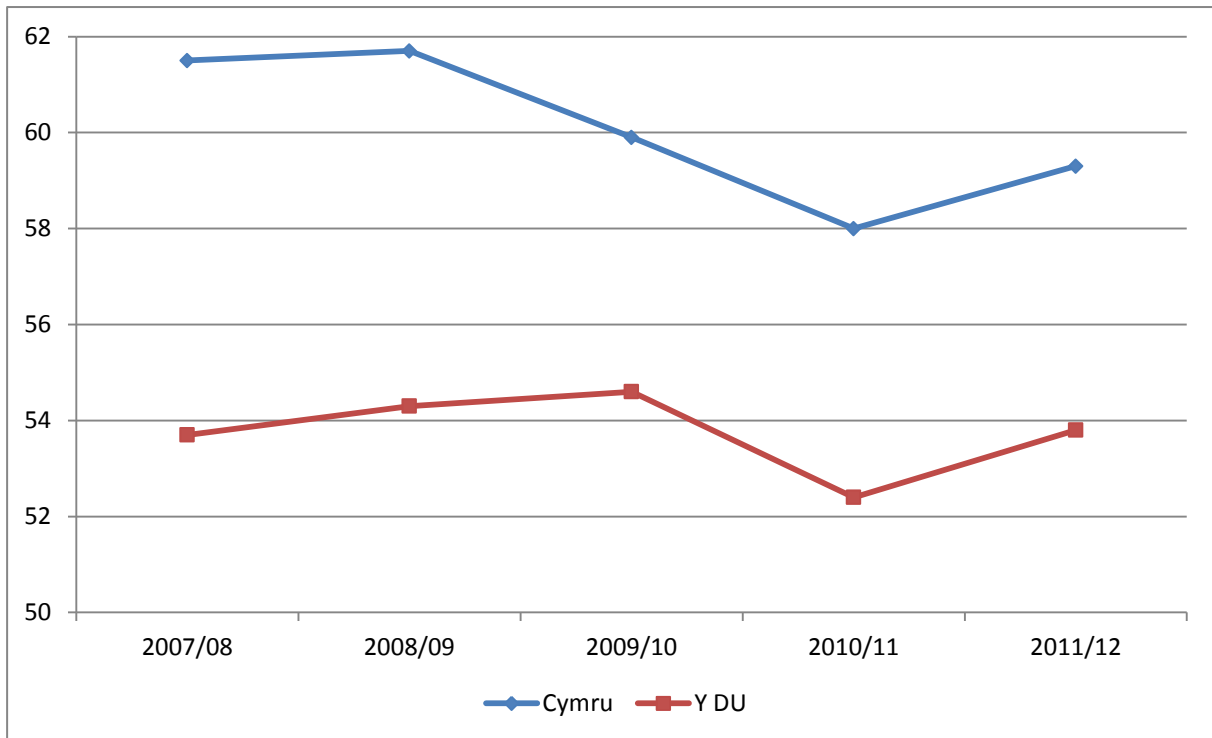
Canran y disgyblion yng Nghymru sy'n ennill graddau A* i C yn y pynciau mwyaf poblogaidd mewn TGAU yn 2011



Ffynhonnell: Llywodraeth Cymru 2012

- 21 Mae canran y disgyblion yng Nghymru sy'n ennill graddau A* i C yn y cwrs TGAU byr mewn astudiaethau crefyddol wedi gostwng dros y pum mlynedd diwethaf, er bod safonau wedi codi ychydig yn 2012. Mae safonau wedi bod yn gyson well yng Nghymru nag yn y DU gyfan dros y blynyddoedd diwethaf. Roedd canran y disgyblion a enillodd radd A* yn 2012 yn uwch yng Nghymru nag yn y DU yn gyffredinol.

Canran y disgyblion a gofrestrodd ar gyfer y cwrs TGAU byr mewn astudiaethau crefyddol ac a enillodd radd A*-C yng Nghymru a'r DU rhwng 2007/08 a 2011/12



Ffynhonnell: Y Cydgyngor Cymwysterau Canlyniadau TGAU 2008-2012

- 22 Llwyddodd canran gryn dipyn yn uwch o ferched i ennill graddau A* i C na bechgyn yn y cwrs TGAU byr mewn astudiaethau crefyddol dros y blynyddoedd diwethaf. Yn 2012, fe wnaeth rhyw ddwy ran o dair o ferched ennill graddau A* i C o gymharu â rhyw hanner y bechgyn, gan arwain at fwloch ehangach rhwng merched a bechgyn yng Nghymru nag yn y DU gyfan. Mae'r bwloch rhwng merched a bechgyn yn ehangach ar gyfer y cwrs byr ydyw ar gyfer y cwrs llawn. Mae'r bwloch yn fwy nodedig fyth ar gyfer y rheini sy'n ennill y radd uchaf yng Nghymru. Y 2012, llwyddodd bron dwywaith gymaint o ferched na bechgyn i ennill gradd A*.
- 23 Nid oes modd mynd ati'n ystyrllon i gymharu safonau ar y cwrs TGAU byr mewn astudiaethau crefyddol â safonau mewn pynciau cyrsiau byr eraill oherwydd y gwahaniaethau mawr yn y nifer sydd wedi cofrestru mewn meysydd pwnc.
- 24 Mae ychydig o ysgolion yn cofrestru'r disgyblion â'r gallu isaf ar gyfer cymhwyster islaw lefel TGAU, fel Tystysgrif Lefel Mynediad mewn Astudiaethau Crefyddol. Mae cyfran y disgyblion sy'n cyflawni'r radd uchaf yn y Dystysgrif hon, sef Lefel Mynediad 3 ('Rhagoriaeth' yn flaenorol), wedi gostwng bob blwyddyn dros y pedair blynedd diwethaf. Gallai hyn adlewyrchu newid yn ystod gallu'r disgyblion sy'n cofrestru: mae nifer y rhai sy'n cofrestru wedi haneru bron yn ystod y cyfnod hwn, am fod mwy yn cael eu cofrestru ar gyfer y cwrs TGAU byr.

Safonau cyflawniad

- 25 Yn yr ysgolion yr ymwelwyd â nhw ar gyfer yr arolwg hwn, mae arsylwadau o wersi a chraffu ar waith disgyblion yn dangos bod safonau yn dda mewn mwyafrif o ysgolion yng nghyfnod allweddol 3. Nid yw safonau yn rhagorol yn unrhyw un o'r gwersi a

arsylwyd. Mae safonau yn anfoddhaol mewn ychydig o ysgolion lle nad yw disgyblion yn gwneud digon o gynnydd mewn gwersi unigol neu drwy'r cyfnod allweddol yn gyffredinol. Addysgu gwannach sydd i gyfrif am hyn fel arfer, a gwelir hwnnw'n bennaf mewn gwersi sy'n cael eu haddysgu gan athrawon anarbenigol. Disgyblion mwy galluog a dawnus yw'r grŵp sydd yn fwyaf tebygol o dangyflawni, a'r rheswm am hyn fel arfer yw bod y tasgau a osodir gan athrawon yn methu â'u herio na mynnu eu bod yn dangos ac yn datblygu'r fedr a'r ddealltwriaeth sy'n ofynnol ar gyfer lefel 7 neu uwch.

- 26 Mae'r rhan fwyaf o'r disgyblion sy'n dilyn y cwrs TGAU llawn yng nghyfnod allweddol 4 yn gwneud cynnydd da neu dda iawn. Mewn ysgolion lle caiff y cwrs llawn ei addysgu yn yr un cyfnod amser ag a roddir i'r cwrs byr fel arfer, mae disgyblion yn ymwybodol o bwysau amser ac yn gweithio'n arbennig o galed i gwblhau'r cwrs a chyflawni gradd dda. Mae mwyafrif y disgyblion hyn yn mynd ati i fanteisio ar gyfleoedd i barhau â'u dysgu yn ystod yr egwyl ginio neu mewn clybiau ar ôl ysgol i wneud yn iawn am y diffyg amser mewn gwersi.
- 27 Mae llawer o ddisgyblion sy'n astudio'r cwrs TGAU byr mewn astudiaethau crefyddol yng nghyfnod allweddol 4 yn gwneud cynnydd da.
- 28 Mewn gwersi addysg grefyddol lle nad yw disgyblion yn dilyn cwrs arholiad yng nghyfnod allweddol 4, mae safonau yn wael hyd yn oed pan fo'r disgyblion yn alluog. Yn y rhan fwyaf o ysgolion yr ymwelwyd â nhw, prin fod safonau yn y gwersi hyn yn well na digonol gan nad yw'r disgyblion yn gweithio'n galed, ac anaml y disgwyllir iddynt weithio'n galed gan athrawon.
- 29 Mae safonau yn uwch ar gyfer merched nag ar gyfer bechgyn mewn addysg grefyddol ac astudiaethau crefyddol. Nid oes unrhyw reswm amlwg am hyn ac eithrio ei fod yn adlewyrchu bwlch tebyg mewn safonau llythrennedd rhwng merched a bechgyn, a'r bwlch rhyngddynt mewn safonau ysgrifennu estynedig yn arbennig.
- 30 Yn y rhan fwyaf o'r ysgolion yr ymwelwyd â nhw, mae llawer o ddisgyblion yn gallu cofio ac esbonio'r credoau, yr athrawiaethau a'r arferion crefyddol y maent wedi'u dysgu. Ar lefel sy'n unol â' u hoed a'u gallu, gall y disgyblion hyn esbonio pa effaith a gaiff y credoau, yr athrawiaethau a'r arferion ar fywydau pobl, a gwnânt gymariaethau â'u bywydau eu hunain.
- 31 Gall llawer o ddisgyblion fynegi a chyfiawnhau safbwyntiau yn dda ar lafar ar faterion crefyddol a moesol, a gall mwyafrif y disgyblion wneud hynny yn ysgrifenedig hefyd. Defnyddiant ystod dda o derminoleg grefyddol yn briodol.
- 32 Mae llawer o ddisgyblion yn datblygu'u medrau meddwl yn dda mewn gwersi addysg grefyddol ac astudiaethau crefyddol. Gofynnant gwestiynau er mwyn rhoi gwedd gliriach ar ystyr a dealltwriaeth, a gallant gymhwyso eu dealltwriaeth yn dda i ddysgu newydd. Mae'r rhan fwyaf o ddisgyblion yn chwilio am wybodaeth yn briodol i osod a datrys problemau. Mae ychydig o ddisgyblion yn ddadansoddol ac yn graff iawn wrth fyfrio ar brofiadau dysgu.
- 33 Mae datblygiad personol a chymdeithasol y disgyblion drwy addysg grefyddol yn dda yn y rhan fwyaf o ysgolion. Yn benodol, mae disgyblion yn datblygu gwerthfawrogiad

mwy o ddiwylliant byd-eang ac amrywiaeth grefyddol, a mwy o sensitifrwydd tuag atynt. Fodd bynnag, nid yw dealltwriaeth disgyblion o amrywiaeth a maint grwpiau ffydd yn eu cymuned eu hunain ac yng Nghymru gyfan wedi'i datblygu gystal yn aml.

- 34 Yn y rhan fwyaf o ysgolion yr ymwelwyd â nhw, mae mwyafrif y disgyblion yn ddysgwyr annibynnol cymwys mewn gwersi addysg grefyddol ac astudiaethau crefyddol. Maent hefyd yn gweithio ar y cyd ac yn gydwybodol i wneud gweithgareddau mewn parau a grwpiau. Fodd bynnag, lle nad yw disgyblion yn dilyn cwrs TGAU yn eu gwersi addysg grefyddol, mae safonau yn is yn gyffredinol. Mae cyrsiau TGAU mewn astudiaethau crefyddol wedi dod yn fwy poblogaidd dros y blynyddoedd diwethaf.

Cyfranogiad ac ymgysylltiad mewn dysgu

- 35 Mae mwy o ddisgyblion yn ennill cymhwyster mewn astudiaethau crefyddol nag mewn unrhyw bwnc di-graidd arall yng Nghymru. Yn 2011, llwyddodd dros 28,000 o ddisgyblion i ennill TGAU ar y cwrs llawn neu'r cwrs byr mewn astudiaethau crefyddol o ryw 36,000 o ddisgyblion a gofrestrodd ar gyfer arholiadau TGAU y flwyddyn honno.
- 36 Mae nifer y rhai sydd wedi cofrestru ar gyfer y cwrs TGAU llawn mewn astudiaethau crefyddol wedi codi traean yng Nghymru dros y pum mlynedd diwethaf. Yn 2012, cafodd dros chwarter o'r holl ddisgyblion Blwyddyn 11 yng Nghymru eu cofrestru ar gyfer y cwrs llawn, ac o'r pynciau di-graidd, dim ond hanes oedd â mwy o ddisgyblion wedi'u cofrestru nag astudiaethau crefyddol. Mewn cyferbyniad, yn 2008, roedd mwy o ddisgyblion wedi'u cofrestru ar gyfer celf, dylunio a thechnoleg, Ffrangeg, daearyddiaeth, hanes a TGCh nag astudiaethau crefyddol.
- 37 Yn ogystal â dangos poblogrwydd y pwnc, mae'r cynnydd hwn yn nifer y cofrestradau hefyd yn ganlyniad cynnydd yn nifer yr ysgolion sy'n cofrestru cyfran sylweddol o ddisgyblion ar gyfer y cwrs llawn, hyd yn oed pan na fydd disgyblion wedi'i ddewis fel opsiwn. Mae'r disgyblion hyn fel arfer yn cwblhau'r cwrs yn yr amser a neilltuwyd ar gyfer addysg grefyddol statudol, sef llai na hanner yr amser a neilltuir i bwnc TGAU di-graidd, llawn fel arfer.
- 38 Ac eithrio nifer anarferol o uchel o gofrestradau yn 2009, mae nifer y disgyblion sydd wedi'u cofrestru ar gyfer y cwrs TGAU byr mewn astudiaethau crefyddol wedi cynyddu'n raddol dros y pum mlynedd diwethaf. Yn 2012, roedd ychydig dros hanner o'r holl ddisgyblion Blwyddyn 11 yng Nghymru wedi'u cofrestru ar gyfer y cwrs byr.
- 39 Mae mwy o ferched na bechgyn yn sefyll TGAU mewn astudiaethau crefyddol, ac yn arbennig felly ar gyfer y cwrs llawn. Mae'r gwahaniaeth yng nghyfran y cofrestradau merched a bechgyn ar gyfer y ddau gwrs yn fwy yng Nghymru na'r DU gyfan.
- 40 Mae'r Dystysgrif Lefel Mynediad yn cael ei defnyddio'n briodol mewn ysgolion yr ymwelwyd â nhw ar gyfer yr arolwg hwn, ac yn galluogi'r ychydig iawn o ddisgyblion hynny sy'n annhebygol o ennill gradd G o leiaf mewn TGAU, i ennill cymhwyster. Mae nifer y disgyblion sy'n cael eu cofrestru ar gyfer y cymhwyster hwn wedi gostwng yn sylweddol dros y blynyddoedd diwethaf, gydag ychydig dros 250 o

ddisgyblion yn unig wedi'u cofrestru yn 2012. Bob blwyddyn, mae rhyw ddwywaith gymaint o fechgyn â merched yn cael eu cofrestru.

- 41 Roedd bron pob un o'r disgyblion yn y gwersi a arsylwyd yn dangos parch at farnau a chredoau pobl eraill. Mae llawer o ddisgyblion yn gwerthfawrogi'r hyn maent yn ei ddysgu mewn addysg grefyddol, ac yn deall sut mae'n cyfrannu at eu datblygiad personol a chymdeithasol. Yn benodol, mae disgyblion yn mwynhau archwilio cwestiynau sylfaenol a dysgu ynghylch pam mae pobl yn byw eu bywydau mewn ffyrdd gwahanol. Maent yn mwynhau trafod eu barnau am amrywiaeth o faterion yn ymwneud â chrefydd a moeseg, ac yn cymryd rhan yn frwdfrydig mewn gwersi.
- 42 Mewn gwersi yng nghyfnod allweddol 3, mae lefelau ymgysylltiad a safonau ymddygiad yn dda neu'n rhagorol fel arfer, yn enwedig mewn ysgolion lle mae enw da i'r pwnc, a lle mae'r rhan fwyaf o ddisgyblion yn mynd ymlaen i gyflawni cymhwyster mewn astudiaethau crefyddol yng nghyfnod allweddol 4. Yr ysgolion hynny sydd â lefelau is o ran ymgysylltiad a safonau ymddygiad yng nghyfnod allweddol 3 yw'r ysgolion hynny fel arfer lle bydd ychydig iawn yn unig o ddisgyblion yn mynd ymlaen i gyflawni cymhwyster mewn astudiaethau crefyddol yng nghyfnod allweddol 4.
- 43 Mewn gwersi yng nghyfnod allweddol 4 lle mae disgyblion yn dilyn y cwrs llawn yng nghyfnod allweddol 4, mae ymddygiad y disgyblion yn dda neu'n rhagorol fel arfer. Mewn gwersi lle mae disgyblion yn astudio'r cwrs byr, nid yw ychydig o ddisgyblion yn ymgysylltu'n dda â'r gwaith ac maent yn tarfu ychydig ar ddisgyblion eraill. Mewn gwersi lle nad yw disgyblion yn dilyn cwrs arholiad, mae lleiafrif o ddisgyblion yn camymddwyn. Mae hyn yn awgrymu nad ydynt yn gwerthfawrogi'r gwersi, a gallai hyn fod am nad ydynt yn arwain at gymhwyster.
- 44 Er bod lleiafrif o ddisgyblion o'r farn fod ennill cymhwyster mewn astudiaethau crefyddol yn werthfawr o ran eu helpu tuag at yrfa benodol, mae'r rhan fwyaf o ddisgyblion yn gwerthfawrogi bod gwerth ehangach i'r pwnc o ran eu datblygiad personol a chymdeithasol a fydd o fudd iddynt, beth bynnag yw eu gyrfa.
- 45 Mae nifer y disgyblion sy'n mynd ymlaen i astudio astudiaethau crefyddol ar Safon UG a Safon Uwch wedi cynyddu gryn dipyn dros y pum mlynedd diwethaf, ac yn gyflymach na'r cynnydd yn y nifer o gofrestriadau ar gyfer y cwrs TGAU llawn. Yn 2008, roedd gan 12 o bynciau nifer sylweddol yn fwy o gofrestriadau Safon Uwch nag astudiaethau crefyddol yng Nghymru, ond yn 2012 dim ond chwe phwnc oedd â nifer sylweddol yn fwy o gofrestriadau. Mae astudiaethau crefyddol yn fwy poblogaidd o lawer yng Nghymru ar Safon Uwch nag yn y DU gyfan.
- 46 Mae teirgwaith yn fwy o ferched yn cofrestru ar gyfer astudiaethau crefyddol Safon Uwch na bechgyn yng Nghymru, o gymharu â dwywaith gymaint yn y DU gyfan. Nid yw'n glir pam mae merched yn fwy tebygol o lawer o symud ymlaen i wneud Safon Uwch mewn astudiaethau crefyddol na bechgyn. Mewn cymhariaeth, yn hanes, er enghraifft, mae canran y cofrestriadau gan fechgyn ar Safon Uwch yn debyg i'r nifer ar gyfer TGAU.

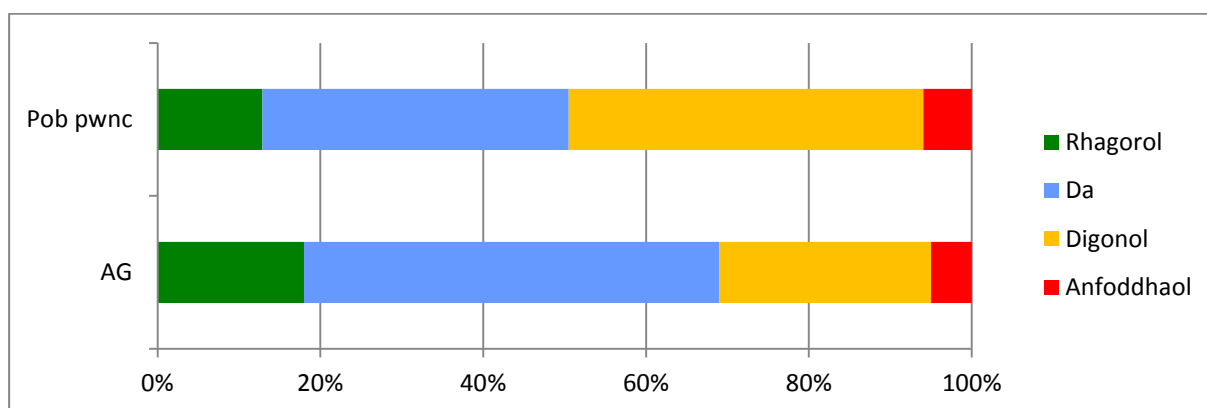
Ffactorau sy'n effeithio ar ddeilliannau mewn addysg grefyddol

- 47 Mae llawer o agweddau ar waith ysgol sy'n dylanwadu ar y safonau y bydd disgyblion yn eu cyflawni, ac ansawdd yr addysgu yw'r agwedd bwysicaf. Mae'r adran hon yn arfarnu ansawdd yr addysgu, asesu, trefniadau'r cwricwlwm, adnoddau ac agweddau ar arweinyddiaeth ar safonau disgyblion mewn addysg grefyddol, yn ogystal â ffactorau y tu allan i'r ysgol.

Addysgu ac asesu

- 48 Roedd addysgu ac asesu yn dda neu'n well mewn ychydig dros ddwy ran o dair o'r gwersi a arsylwyd ar gyfer yr arolwg hwn. Nid oedd unrhyw wahaniaeth sylweddol rhwng ansawdd yr addysgu a'r asesu yng nghyfnod allweddol 3 a chyfnod allweddol 4. Roedd addysgu yn rhagorol mewn bron i un o bob pump o'r gwersi, ac yn anfodddhaol mewn ychydig iawn o wersi. Mae'r canfyddiadau hyn yn awgrymu bod yr addysgu mewn addysg grefyddol gryn dipyn yn well na'r cyfartaledd ar gyfer yr addysgu ar draws yr holl bynciau mewn ysgolion uwchradd a arolygwyd er 2010.

Barnau ar gyfer addysgu ac asesu mewn addysg grefyddol (AG) o gymharu â barnau ar gyfer addysgu ac asesu ar draws yr holl bynciau mewn ysgolion uwchradd



Fynhonnell: Cronfa ddata deilliannau arolygu Estyn ac ymweliadau ysgol ar gyfer yr arolwg hwn

- 49 Yr addysgu mwyaf effeithiol yng nghyfnod allweddol 3 yw'r addysgu sy'n dilyn yr arweiniad a amlinellwyd yn nogfen Llywodraeth Cymru ar addysg grefyddol: 'Arweiniad ar gyfer Cyfnodau Allweddol 2 a 3: Negeseuon allweddol ar gyfer cynllunio dysgu ac addysgu'³.
- 50 Mewn llawer o ysgolion, yn y ddau gyfnod allweddol, mae athrawon addysg grefyddol:
- yn meddu ar wybodaeth bynciol dda;
 - yn addysgu'n frwdfrydig;
 - yn defnyddio ystod o strategaethau addysgu yn effeithiol i gefnogi'r dysgu, yn enwedig trwy drafod mewn parau a grwpiau;

³ <http://wales.gov.uk/docs/dcells/publications/110510rekeycy.pdf>

- yn defnyddio arteffactau ac adnoddau clyweled yn greadigol;
- yn paratoi disgyblion yn dda iawn ar gyfer arholiadau TGAU;
- yn hyrwyddo medrau meddwl disgyblion yn dda; ac
- yn hyrwyddo llythrennedd yn dda, yn enwedig medrau llefaredd ac ysgrifennu.

Defnyddio gwaith grŵp ar y cyd yn effeithiol i gryfhau dysgu

Roedd un ysgol uwchradd yn defnyddio 'grwpiau cynrychiolwyr' fel offeryn effeithiol ar gyfer dysgu am athrawiaeth y Beibl ar y testun dioddefaint. Trefnwyd y disgyblion yn grwpiau 'cartref' bach o bump. Roedd un 'cynrychiolydd' o bob grŵp 'cartref' wedyn yn ymuno â'i gilydd i archwilio a gwneud nodiadau am ddarn o'r Beibl mewn 'grŵp ymchwil'. Roedd darnau gwahanol gan bedwar 'grŵp ymchwil' tebyg. Roedd y 'cynrychiolwyr' yn mynd yn ôl i'w grŵp 'cartref' wedyn, lle byddai pob un ohonynt yn briffio'i gilydd ar y darn y buont yn ei archwilio a gwneud nodiadau am y darnau eraill hefyd. Roedd pob grŵp 'cartref' yn gweithio gyda'i gilydd wedyn i lunio casgliadau o'r hyn roeddent wedi'i ddysgu o bob un o'r darnau, a thrafod eu barnau. Roedd y disgyblion yn defnyddio'u dysgu fel sail ar gyfer ysgrifennu estynedig am yr hyn y mae'r Beibl yn ei addysgu am ddiodeffaint. Symudai'r athro o amgylch y grwpiau amrywiol trwy gydol y wers i annog, herio a chynorthwyo'r disgyblion fel bo'r angen. Roedd y dasg yn sicrhau cynnwys pob disgybl yn llawn trwy roi cyfrifoldeb iddynt am eu dysgu. Arweiniodd y wers at safon uchel iawn o waith ysgrifenedig, a ddangosai dealltwriaeth ragorol y disgyblion a'u gallu i fynegi a chyfiawnhau eu barnau ar y testun.

- 51 Mae mwyafrif o athrawon yn canolbwyntio'n briodol ar ddatblygu tair medr graidd disgyblion, sef:
- ymgysylltu â chwestiynau sylfaenol;
 - archwilio credoau, athrawiaethau ac arferion crefyddol; a
 - mynegi ymatebion personol.
- 52 Mewn mwyafrif o ysgolion, mae athrawon yn aml yn gosod y dysgu yng nghyd-destun digwyddiadau lleol, cenedlaethol a rhyngwladol, a straeon newyddion, sy'n gwella ymgysylltiad y disgyblion mewn dysgu, yn cynyddu eu dealltwriaeth ac yn eu cynorthwyo i ddatblygu'u medrau.
- 53 Mewn lleiafrif o ysgolion, mae'r athrawon yn gwella profiadau dysgu drwy wahodd ymwelwyr allanol i'r ystafell ddosbarth, fel arweinwyr crefyddol lleol neu weithwyr elusen, neu drwy fynd â'r disgyblion ar ymweliadau dysgu yn lleol neu ymhellach. Mae profiadau dysgu o'r fath yn cynorthwyo datblygu medrau meddwl y disgyblion. Er enghraifft, maent yn cynnig cyfleoedd gwerthfawr i herio rhagfarnau, archwilio teimladau a chredoau personol, a datblygu empathi. Mae'r cyfleoedd hyn yn helpu disgyblion i wella'u hysgrifennu estynedig yn aml.
- 54 Mae llawer o ysgolion yn defnyddio athrawon anarbenigol i raddau amrywiol i addysgu addysg grefyddol yng nghyfnod allweddol 3 a chyfnod allweddol 4, er yn anaml iawn y cânt eu defnyddio i addysgu'r cwrs TGAU llawn. Nid yw athrawon anarbenigol yn cael effaith negyddol ar safonau yn y mwyafrif o ysgolion. Mewn lleiafrif o ysgolion, mae defnyddio athrawon anarbenigol yn arwain at safonau sydd

yn ddigonol yn unig, neu'n anfoddhaol mewn ychydig o ysgolion. Y rheswm am hyn yw bod yr athrawon hyn naill ai'n llai effeithiol yn gyffredinol, dealltwriaeth wan sydd ganddynt o'r testun, neu nid ydynt yn cael eu cefnogi neu'u monitro'n ddigon da gan yr arweinydd pwnc.

Cymorth i athrawon anarbenigol

Mae gan un ysgol uwchradd ddau athro addysg grefyddol arbenigol a gefnogir gan dri athro anarbenigol. Mae'r athrawon anarbenigol yn addysgu addysg grefyddol i 10 dosbarth. Mae cymorth yr adran ar gyfer yr athrawon anarbenigol yn creu ethos rhagorol lle teimla'r holl athrawon eu bod yn cael eu gwerthfawrogi, a chaiff hyn effaith gadarnhaol ar y disgyblion. Mae'r holl ddeunyddiau sydd eu hangen i addysgu'r pwnc yn cael eu cadw yn ardal yr adran ar fewnwyd yr ysgol. Cyn belled ag y bo modd, caiff yr athrawon anarbenigol eu hamserlennu i addysgu yn yr ystafelloedd addysg grefyddol yn yr ysgol. Rhoddir cyfrifoldeb o fewn yr adran i'r holl athrawon anarbenigol i ddatblygu'u harbenigedd a sicrhau eu bod yn rhan weithredol o gynllun gwella'r adran. Er enghraifft, mae un o'r athrawon anarbenigol yn athro addysg gorfforol ag arbenigedd mewn trefnu teithiau allanol, a rhoddir y cyfrifoldeb iddo am gydlynu ymweliadau â manau addoli.

- 55 Mewn lleiafrif o wersi, nid yw athrawon yn ymestyn nac yn herio disgyblion mwy galluog a dawnus yn ddigonol yng nghyfnod allweddol 3, yn enwedig mewn gwaith ysgrifenedig. Mae canfyddiad ymhlith athrawon arbenigol fod rhaid i ddisgyblion gynhyrchu ysgrifennu mwy cymhleth i gyflawni lefel 7 neu uwch yng nghyfnod allweddol 3, nag sy'n ofynnol i gyflawni gradd A* mewn TGAU, ac yn aml maent yn canolbwyntio ar baratoi disgyblion i ennill marciau llawn mewn cwestiynau arholiad TGAU, yn lle hynny, gan ddechrau'r gwaith hwn yn aml ym Mlwyddyn 9 yn hytrach na'u cynorthwyo i gyflawni lefelau uwch yng nghyfnod allweddol 3.
- 56 Mae defnydd y rhan fwyaf o athrawon o TGCh i gefnogi addysg grefyddol wedi'i gyfyngu i wneud cyflwyniadau neu ddangos gwefannau yn hytrach na galluogi disgyblion i wneud defnydd llawn o TGCh. Mae ychydig iawn o athrawon yn gwneud defnydd da o TGCh, er enghraifft, trwy gynorthwyo disgyblion i ymchwilio i amrywiaeth o ffynonellau gwybodaeth am fater ar-lein er mwyn ymestyn eu meddwl a llywio trafod yn y dosbarth ac ysgrifennu estynedig.
- 57 Mewn ychydig o ysgolion, mae athrawon yn defnyddio Twitter ac offer ar-lein eraill yn effeithiol i gynorthwyo disgyblion yn eu gwaith ac i hyrwyddo'r pwnc, trwy dynnu sylw at straeon newyddion perthnasol ac adnoddau ar-lein, a thrwy anfon nodiadau atgoffa iddynt am waith cartref, asesiadau ac arholiadau. Mae hyn yn ehangu meddwl y disgyblion, yn eu helpu i gymhwyso'u dysgu mewn cyd-destunau newydd, ac yn paratoi disgyblion yn dda ar gyfer arholiadau allanol.
- 58 Yn y mwyafrif o ysgolion, mae athrawon yn rhoi adborth defnyddiol ar lafar ac yn ysgrifenedig, sy'n galluogi disgyblion i ddeall eu cynnydd a sut i wella eu gwaith. Yng nghyfnod allweddol 4 yn arbennig, mae hyn yn paratoi disgyblion yn dda iawn ar gyfer arholiadau allanol. Pan fo'r asesu yn dda neu'n well, mae athrawon yn defnyddio hunanasesu ac asesu cymheiriaid yn rheolaidd.

- 59 Cyflwynodd ychydig dros ddwy o bob tair ysgol dystiolaeth o waith disgyblion ar gyfer lefel 4 i lefel 7 i CBAC er mwyn safonau addysg grefyddol yn ganolog yng nghyfnod allweddol 3 yn 2012. Mae adroddiad y Prif Safonwr ar gyfer 2012 yn nodi mai dim ond dealltwriaeth ychydig o ysgolion o lefelau a dderbyniwyd yn llawn. Felly mae'r gwaith o asesu lefelau yn debygol o fod yn anghywir mewn llawer o ysgolion, ac mae hyn yn effeithio ar ddefnyddioldeb y data, ar lefel ysgolion a lefel genedlaethol. Fodd bynnag, nid oes llawer o gydberthynas rhwng cywirdeb lefelu yng nghyfnod allweddol 3 a chywirdeb safonau disgwylidig mewn TGAU yng nghyfnod allweddol 4. Yn gyffredinol, mae gan ysgolion ddealltwriaeth well o lawer o ofynion TGAU.
- 60 Ym mhob ysgol bron, rhoddir lefel darged i ddisgyblion ar gyfer eu gwaith ar ddiwedd cyfnod allweddol 3 neu radd TGAU darged, ac maent yn ymwybodol o hynny. Fodd bynnag, nid yw'r targedau hyn yn cael eu llywio digon gan farn broffesiynol athro arbenigol, gan y cânt eu gosod y tu allan i'r adran yn aml, a'u cynhyrchu gan fodolau cyfrifiadur ar sail cyrhaeddiad blaenorol. Mae targedau yng nghyfnod allweddol 3 yn fwy tebygol o gynnwys diffyg her na bod yn rhy heriol, ond mae targedau cyfnod allweddol 4 yn gyffredinol yn cynnig lefel her briodol. Os nad yw disgyblion yn cofrestru ar gyfer cymhwyster ffurfiol yng nghyfnod allweddol 4, nid oes ganddynt darged ar gyfer eu gwaith mewn addysg grefyddol gan nad oes unrhyw fesur cenedlaethol arall ar gyfer eu cyflawniad.
- 61 Mae bron pob un o'r ysgolion yr ymwelwyd â nhw yn darparu adroddiad priodol i rieni am gynnydd eu plentyn mewn addysg grefyddol.

Cynllunio'r cwricwlwm

- 62 Mae bron pob un o'r ysgolion yn bodloni gofynion eu maes llafur a gytunwyd yn lleol ar gyfer addysg grefyddol. Nid yw ychydig iawn o ysgolion yn bodloni'r gofynion yng nghyfnod allweddol 4 am nad oes digon o amser gwersi i ymdrin â'r maes llafur neu oherwydd bod gwersi addysg grefyddol yn cael eu defnyddio i weithio tuag at gymwysterau eraill, fel Sgiliau Hanfodol Cymru neu Bagloriaeth Cymru, ac nid ydynt yn ymdrin â'r maes llafur yn ddigon da oherwydd hynny.
- 63 Ar gyfartaledd, caiff disgyblion un wers yr wythnos (rhyw awr o hyd) o addysg grefyddol yng nghyfnod allweddol 3. Mewn ychydig o ysgolion, neilltuir llai o amser i addysg grefyddol yng nghyfnod allweddol 3 na hanes neu ddaearyddiaeth, ond nid oedd sail resymegol gan yr un o'r ysgolion ar gyfer hyn, ac mae'n cael effaith negyddol ar agweddau disgyblion. Mewn ychydig iawn o ysgolion, darperir addysg grefyddol o fewn rhaglen ehangach o ddysgu yn seiliedig ar destunau sy'n ymdrin â nifer o feysydd cwricwlwm, fel y dyniaethau. Gall rhaglen o'r fath helpu athrawon i ganolbwyntio ar ddatblygu medrau disgyblion, a chyhyd â bod digon o gyfraniad gan athrawon arbenigol wrth ddylunio a monitro'r rhaglen, nid yw'n cael effaith negyddol ar safonau mewn addysg grefyddol.
- 64 Mewn un ysgol, nid oes unrhyw wersi addysg grefyddol ym Mlwyddyn 9, ond caiff yr amserlen arferol ei hatal o bryd i'w gilydd, a darperir rhaglen o addysg grefyddol i'r disgyblion ar y diwrnodau hyn yn lle hynny. Caiff y trefniant hwn effaith negyddol ar gynnydd, safonau a'r nifer sy'n dewis astudiaethau crefyddol yng nghyfnod allweddol 4, am ei fod yn rhy fyr i alluogi datblygiad dros gyfnod.

- 65 Mae'r amser a neilltuir i'r cwrs TGAU llawn mewn astudiaethau crefyddol yn amrywio yn yr ysgolion yr ymwelwyd â nhw, o rhwng dwy awr i bum awr bob pythefnos. Mae ychydig llai na hanner yr ysgolion yn neilltuo pum awr bob pythefnos, sef yr amser cyfartalog a ddyrennir fel arfer i bwnc di-graidd ar gyfer dyfarniad TGAU sengl. Fodd bynnag, dim ond dwy awr bob pythefnos y mae hanner yr ysgolion yn ei neilltuo, ac mae athrawon yn yr ysgolion hyn yn ei chael hi'n anodd ymdrin â'r cwrs yn yr amser hwnnw. Yn aml, defnyddiant ystod gyfyngedig o ddulliau addysgu ac maent yn canolbwyntio'n rhy gul ar addysgu disgyblion sut i lwyddo yn yr arholiad yn hytrach na datblygu eu medrau'n ehangach.
- 66 Mewn rhai ysgolion sydd ond yn darparu dwy awr o amser cwricwlwm, mae canran y disgyblion sy'n cyflawni graddau A* i C mewn astudiaethau crefyddol yn uwch nag mewn pynciau â phum awr o amser, fel hanes neu Saesneg. Y rheswm am hyn yw bod yr ysgolion hyn yn cymryd camau i wneud yn iawn am y diffyg amser, yn benodol drwy ddechrau'r cwrs TGAU ym Mlwyddyn 9 a darparu gwersi ychwanegol neu sesiynau galw i mewn amser cinio ac ar ôl ysgol. Er bod hyn yn helpu disgyblion i gyflawni safonau da, mae'n arwain at lwyth gwaith annheg i rai athrawon a disgyblion.
- 67 Mae'r amser a neilltuir i'r cwrs TGAU byr mewn astudiaethau crefyddol yn amrywio yn yr ysgolion yr ymwelwyd â nhw o un awr bob pythefnos i dros ddwy awr, er mai dwy awr bob pythefnos y mae mwyafrif helaeth yr ysgolion yn ei neilltuo. Nid yw un awr mewn pythefnos yn ddigon o amser i ymdrin yn llawn â'r cwrs ac i alluogi disgyblion i wneud y cynnydd y dylent fod yn ei wneud.
- 68 Mae rhyw hanner yr ysgolion yng Nghymru yn cofrestru'r rhan fwyaf o'u disgyblion ar gyfer y cymhwyster TGAU byr mewn astudiaethau crefyddol hyd yn oed pan na fyddant wedi dewis y pwnc, am ei fod yn rhoi'r cyfle iddynt ennill cymhwyster arall mewn maes lle mae'n ofynnol iddynt yn gyfreithiol i barhau â'u dysgu yng nghyfnod allweddol 4. Yn gynyddol, mae ysgolion yn ymdrin â'r cwrs llawn yn ystod yr un dyraniad amser (h.y. y dyraniad amser addysg grefyddol) gyda disgyblion y teimlant y gallent ennill gradd C neu uwch.
- 69 Nid yw ychydig iawn o ysgolion yn cynnig y cyfle i ddisgyblion gymryd astudiaethau crefyddol ar lefel TGAU yng nghyfnod allweddol 4. Pan fydd hyn yn digwydd, y ffaith nad yw'r nifer o ddisgyblion sy'n dewis y pwnc yn ddigonol i lunio grŵp ymarferol yw'r rheswm am hynny fel arfer. Yn yr achosion hynny, nid yw dewisiadau ar gyfer cyd-gyflwyno'r pwnc ag ysgolion eraill wedi'u harchwilio yn aml.

Ymagwedd gydweithredol at astudiaethau crefyddol yng nghyfnod allweddol 4

Nid oedd un ysgol uwchradd wedi gallu darparu'r cwrs TGAU llawn mewn astudiaethau crefyddol yn y blynyddoedd diwethaf am nad oes digon o ddisgyblion yn dewis y pwnc i'w wneud yn ymarferol. Aeth yr ysgol i'r afael â hyn drwy weithio ar y cyd â phum ysgol uwchradd arall i ddarparu'r cwrs o un safle i'r holl ddisgyblion yn y consortiwm. Gall y disgyblion symud ymlaen i'r cyfnod ôl-16 gan fod y consortiwm yn cynnig astudiaethau crefyddol ar Safon Uwch hefyd. Mae'r trefniant hwn ar y cyd wedi bod o fudd i'r staff yn yr ysgolion yn y consortiwm hefyd, gan eu bod yn rhannu cyfrifoldeb am addysgu'r cyrsiau ar y cyd.

- 70 Mae trefniadau amrywiol gan ysgolion i ddarparu addysg grefyddol statudol i ddisgyblion nad ydynt yn dilyn yr un cwrs TGAU yng nghyfnod allweddol 4. Yr amser a neilltuir i addysg grefyddol yw naill ai un i ddwy wers bob pythefnos yn yr ysgolion yr ymwelwyd â nhw ar gyfer yr arolwg hwn. Nid yw un ysgol yr ymwelwyd â hi yn cynnig gwersi rheolaidd, ond yn hytrach mae'n atal yr amserlen arferol ar gyfer diwrnodau achlysurol drwy'r flwyddyn ac yn cynnig rhaglen o addysg grefyddol am y diwrnod yn lle hynny. Fodd bynnag, nid yw darparu addysg grefyddol trwy ddiwrnodau neilltuedig yn unig yn cefnogi datblygu medrau yn effeithiol.
- 71 Mae llawer o ysgolion yn cynllunio'u hymdriniaeth o Gristnogaeth a'r prif grefyddau eraill yn briodol, er bod ychydig o ysgolion yn cyfyngu'u hymdriniaeth gormod ac yn treulio gormod o amser yn astudio un grefydd.
- 72 Ym mhob ysgol bron, mae addysg grefyddol yn cyfrannu'n gadarn at ddatblygiad ysbrydol, moesol, cymdeithasol a diwylliannol disgyblion. Nid yw hyn yn wir mewn ysgolion lle mae safonau yn anfoddhaol neu lle na roddir ddigon o amser i'r pwnc.
- 73 Nid yw cynlluniau gwaith yn ddigon penodol yn aml ynglŷn â datblygu medrau craidd disgyblion wrth fynd i'r afael â chwestiynau sylfaenol, archwilio credoau, athrawiaethau ac arferion crefyddol, a mynegi ymatebon personol. O ganlyniad, mewn ychydig o wersi a arsylwyd, mae athrawon gwannach yn canolbwyntio gormod ar wybodaeth, fel cynnwys stori mewn testun cysegredig neu ffeithiau am wyl grefyddol, yn hytrach na defnyddio'r rhain fel cyd-destunau i ddatblygu medrau disgyblion.
- 74 Nid yw llawer o ysgolion yn cynllunio'n ddigon da i ymgorffori'r dimensiwn Cymreig mewn addysg grefyddol. Yn yr ychydig o ysgolion lle caiff y dimensiwn Cymreig ei ddatblygu'n dda, mae arweinwyr crefyddol lleol a gweithwyr elusen yn cyfrannu at wersi, a bydd disgyblion yn ymweld â mannau addoli, amgueddfeydd ac arddangosfeydd. Mae'r ysgolion hyn yn sicrhau bod y cyd-destun Cymreig wedi'i gynnwys yn ei gynlluniau, er enghraifft drwy ymdrin ag agweddau ar dreftadaeth Gristnogol Cymru a'i chyfansoddiad aml-ffydd presennol.
- 75 Mae bron pob un o'r ysgolion yn ymgorffori addysg ar gyfer datblygu cynaliadwy a dinasyddiaeth fyd-eang yn dda o fewn addysg grefyddol. Er enghraifft, mae disgyblion yn datblygu eu hagweddau a'u dealltwriaeth am faterion fel rhagfarn, tlodi a chaethwasiaeth trwy ddysgu am fywydau pobl a aeth i'r afael â'r materion hyn, gan gael eu hysbrydoli gan eu ffydd.
- 76 Mewn lleiafrif o ysgolion, mae cynlluniau addysg grefyddol yn ymgorffori agweddau ar y gofynion ar gyfer cymwysterau Sgiliau Hanfodol Cymru neu Fagloriaeth Cymru yn dda. Yn yr achosion hyn, fodd bynnag, nid yw ychydig o ysgolion yn ymdrin â'r maes llafur addysg grefyddol yn ddigon da am eu bod yn rhoi gormod o bwyslais ar y gofynion ar gyfer y cymwysterau eraill hyn.
- 77 Mae disgyblion yn fwy tebygol o lawer i symud ymlaen i astudiaethau crefyddol ar lefel Uwch Gyfrannol a Safon Uwch os oes chweched dosbarth yn eu hysgol. O'r ysgolion yr ymwelodd Estyn â nhw ar gyfer yr arolwg hwn nad oes chweched dosbarth ynddynt, nid oes gan yr un ohonynt gysylltiadau cryf â darparwyr addysg bellach i gefnogi dilyniant y disgyblion mewn addysg grefyddol.

Arweinyddiaeth, rheolaeth a gwella ansawdd

- 78 Yn y mwyafrif o ysgolion uwchradd, caiff yr adran addysg grefyddol ei harwain yn dda. Mae arweinwyr pwnc effeithiol yn yr ysgolion hyn yn gosod disgwyliadau uchel o fewn yr adran, yn monitro athrawon addysg grefyddol eraill yn fanwl, yn darparu cymorth a her briodol, yn dirprwyo agweddau ar arweinyddiaeth a rheolaeth i gydweithwyr, ac yn annog dull colegol.
- 79 Dim ond mewn lleiafrif o adrannau addysg grefyddol y mae hunanarfarnu yn dda neu'n well. Mae prinder data cenedlaethol ar addysg grefyddol ac astudiaethau crefyddol, yn enwedig yng nghyfnod allweddol 3, yn ei gwneud hi'n anodd i ysgolion gymharu safonau gydag ysgolion eraill. Dim ond lleiafrif o adrannau sy'n dadansoddi data arholiadau yn drylwyr er mwyn cynllunio ar gyfer gwella. Yn yr ychydig iawn o ysgolion lle mae hunanarfarnu yn rhagorol, mae athrawon yn cymharu canlyniadau pob disgybl sydd wedi'u cofrestru ar gyfer astudiaethau crefyddol gyda'u canlyniadau mewn pynciau eraill, yn ogystal ag ystyried eu cyrhaeddiad blaenorol a chyd-destun perthnasol, fel unrhyw anghenion dysgu ychwanegol a pha un a ydynt yn gymwys i gael prydau ysgol am ddim. Lle mae mwy nag un dosbarth TGAU, ac yn enwedig lle mae mwy nag un athro sy'n addysgu TGAU, mae'r arweinwyr pwnc gorau yn dadansoddi perfformiad pob dosbarth. Mae'r arweinwyr pwnc hyn yn defnyddio'u hunanarfarnu yn effeithiol iawn i lywio cynlluniau gwella.
- 80 Yn aml, nid yw'r amser gan yr arweinwyr pwnc i gyflawni'u rôl arweinyddiaeth yn effeithiol pan y nhw yw'r unig athro addysg grefyddol arbenigol yn yr ysgol, oherwydd eu hymrwymyadau addysgu. Bydd hyn yn digwydd fel arfer lle bydd ysgol yn gwneud defnydd sylweddol o athrawon anarbenigol, pan fydd ganddi gyfran uchel o ddisgyblion wedi'u cofrestru ar gyfer TGAU, pan na fydd yn rhoi digon o amser i gyflwyno'r cwrs TGAU llawn, neu pan na fydd yn darparu cymorth ar gyfer dadansoddi data, gan fod bob un o'r rhain yn mynnu amser gan yr arweinydd pwnc i fynd i'r afael â nhw.
- 81 Mae bron pob un o'r ysgolion yn bodloni'r gofynion statudol i gynnwys crynodeb o'r addysg grefyddol a ddarperir yn yr ysgol yn eu prosiectws. Maent hefyd yn rhoi manylion ynghylch sut gall rhiant, neu ddisgybl chweched dosbarth, arfer yr hawl i ddewis peidio ag astudio addysg grefyddol ac unrhyw ddarpariaeth amgen a wneir ar gyfer disgyblion felly. Yn ychydig o'r ysgolion yr ymwelwyd â nhw ar gyfer yr arolwg hwn, mae ychydig iawn o ddisgyblion yn cael eu tynnu allan o wersi addysg grefyddol gan eu rhieni. Caiff bron pob un o'r disgyblion hyn eu tynnu allan oherwydd credoau crefyddol eu rhieni. Ym mhob achos lle caiff disgyblion eu tynnu allan, mae trefniadau amgen boddhaol gan yr ysgolion ar waith.
- 82 Mae diffyg cyfleoedd ar gyfer datblygiad proffesiynol a rhwydweithiau dysgu yn golygu nad yw arfer dda yn cael ei rhannu digon, ac nid eir i'r afael yn effeithiol â materion fel strategaethau i godi cyrhaeddiad bechgyn, cywirdeb asesu lefelau perfformiad yng nghyfnod allweddol 3 a chynllunio ar gyfer datblygu medrau.

- 83 Mewn ychydig o ysgolion, mae arweinwyr pwnc ac athrawon arbenigol yn trefnu i gyfarfod yn anffurfiol gyda chydweithwyr o ysgolion eraill yn eu hardal i gyfnewid syniadau a gweithio gyda'i gilydd ar faterion sydd o ddiddordeb cyffredin iddynt. Weithiau, bydd y cyfarfodydd hyn yn cael eu ffurfioli fel rhan o ddiwrnodau HMS ar y cyd ar draws grŵp o ysgolion, a byddant yn fwy effeithiol pan fydd hyn yn digwydd, am eu bod yn canolbwyntio ar arfer dda ac wedi'u cysylltu'n uniongyrchol â chynllunio gwelliant o fewn ysgolion.
- 84 Nid yw'r rhan fwyaf o athrawon addysg grefyddol yn cael digon o gyfleoedd datblygiad proffesiynol sy'n benodol i'w pwnc, ac anaml y bydd athrawon arbenigol yn cael unrhyw ddatblygiad proffesiynol mewn addysg grefyddol. Dim ond ychydig iawn o'r ysgolion yr ymwelwyd â nhw oedd wedi cael cymorth allanol ar gyfer addysg grefyddol gan eu hawdurdod lleol neu CYSAG yn y tair blynedd diwethaf. Mae ychydig iawn o athrawon yn mynychu cyrsiau addysg grefyddol yn cael eu darparu gan gwmnïau preifat, ac yn elwa arnynt.

Atodiad 1: Sail y dystiolaeth

Mae'r adroddiad hwn yn defnyddio gwybodaeth o ymweliadau ag 20 o ysgolion uwchradd. Mae'r sampl hon yn ystyried amrywiaeth o gyd-destunau'n ymwneud â lleoliad daearyddol, cefndir economaidd-gymdeithasol, maint ysgol a chyd-destun ieithyddol. Yn ystod yr ymweliadau hyn, bu arolygwyr:

- yn arsylwi gwersi yng nghyfnodau allweddol 3 a 4;
- yn craffu ar samplau o waith disgyblion a dogfennau adrannau;
- yn cyfarfod â grwpiau o ddisgyblion; ac
- yn cyfarfod ag athrawon ac uwch reolwyr.

Cafwyd tystiolaeth ychwanegol o:

- ddata arholiadau astudiaethau crefyddol TGAU;
- adroddiad y Prif Safonwr ar addysg grefyddol yng nghyfnod allweddol 3; a
- thrafodaeth gyda grŵp cynrychioliadol o Gymdeithas CYSAGau Cymru (Cynghorau Ymgynghorol Sefydlog ar Addysg Grefyddol).

Ymwelwyd â'r ysgolion canlynol ar gyfer yr arolwg hwn:

- Coleg Cymunedol Y Dderwen, Pen-y-bont ar Ogwr
- Ysgol Brynteg, Pen-y-bont ar Ogwr
- Ysgol Dinas Bran, Sir Ddinbych
- Ysgol Dyffryn Conwy, Conwy
- Ysgol Gyfun Caerllion, Casnewydd
- Ysgol Gyfun Cas-gwent, Sir Fynwy
- Ysgol Gyfun Coedcae, Sir Gaerfyrddin
- Ysgol Gyfun Glan Afan, Castell-nedd Port Talbot
- Ysgol Gyfun Gymraeg Bryn Tawe, Abertawe
- Ysgol Gyfun Gymraeg Plasmawr, Caerdydd
- Ysgol Gyfun Sant Martin, Caerffili
- Ysgol Gyfun Ystalyfera, Castell-nedd Port Talbot
- Ysgol Gymunedol Llangatwg, Castell-nedd Port Talbot
- Ysgol Tre-gŵyr, Abertawe
- Ysgol Uwchradd Casnewydd, Casnewydd
- Ysgol Uwchradd Cathays, Caerdydd
- Ysgol Uwchradd Dewi Sant, Sir y Fflint
- Ysgol Uwchradd Rhymni, Caerdydd
- Ysgol Uwchradd y Ddraenen Wen, Rhondda Cynon Taf
- Ysgol Uwchradd y Trallwng, Powys

Awdur yr adroddiad cylch gwaith a thîm yr arolwg

Mark Champion AEM	Awdur yr adroddiad cylch gwaith
Denise Wade AEM	Aelod tîm
Mary Parry AY	Aelod tîm